

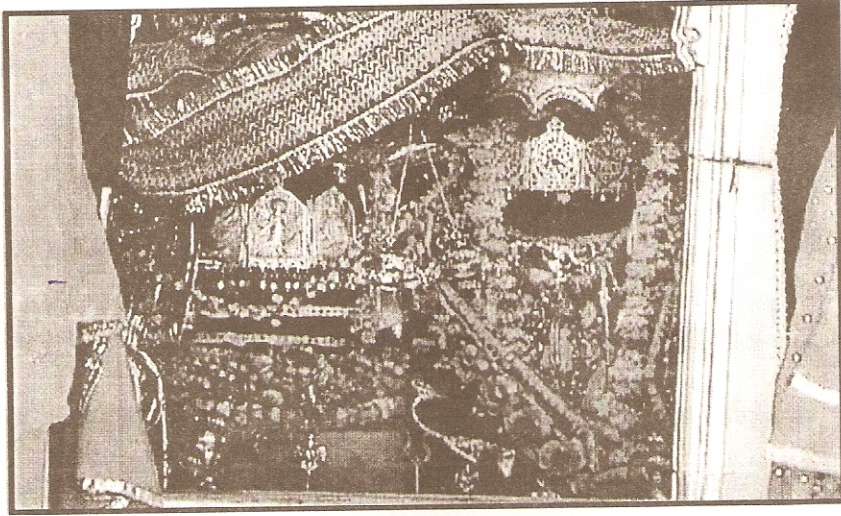


उद्यमो भैरवः



SATISAR FOUNDATION

पाठ्यक्रम : "कोशुर" परिव -2
CHAPTER : LEARN KASHMIR -2



श्री राजा प्रादुर्भाव

'कॉशुर पॉठ'

**THE JOURNEY OF MATA RAGINYA
FROM SRI LANKA TO TULMULA KASHMIR**

SATISAR FOUNDATION

Post Box 118, Head Post Office Rani Talab, Jammu, J&K

Correspondence:-

C/o 32-E, Shankar Vihar, Talab Tillo, Jammu – 180002 (J&K)

OR

C/o:- 181 – A, Sector – 2, Pamposh Colony, Janipur, Jammu – 180007 (J&K)

E-mail : satisar2000@yahoo.com

Visit us at : www.satisar.org

Tel.: 9419113414, 9419623511, 9906182398, 09191-2593948

Not for Sale

काँशिर परनँच कुँज (Key to read)

अ	मूल अछुर	अख (एक) ,अल (कच्छू) ,दग (पीछ) ,हथ (सौ) ,नस (नाके
अँ	ँ	अँड (Half) , गँर (Watch) , नँव (New) , अँछ (eye)
आँ	ँ	आँल (झलायची) , आँठ (आठ) , लाँर (खीरा) , दाँर (खिड्की)
इ	ि	ज़िठ (बड्डी) , जि (कि) , ति (और) , खिर (खीर) , इछ (ऐसी)
ई	ी	ज़ीठ (लम्बी) , शीन (बर्फ) , मीठ (मीठी) , मीच (नाप) , नीज (नीली)
अु	ु	अु (तुम) , त (और) , तछ (पोचा) , खुर (फिसलन) , अु (दो)
अु	ु	अुन (चूरा) , कुमथ (मूल्य) , कुर (तेज़ स्वभाव वाली) , कुँस (छोटी)
उ	ु	हु (वह) , कुस (कौन) , छु (है) बुथ (चेहरा) , लुख (लोग)
ऊ	ू	दूर (बाली) , टूर (कोचपल) , चूर (चोर) रूद (वर्षा) नून (नमक)
ए	ँ	, जेठ (जेष्ट) , तेल (तिल) , हेर (सीडि) , येर (ऊन)
ऐ	ँ	मे (मुझे) , चे (तुझे) , शे (छः) , बेयि (और) , येलि (जब)
ओ	ो	पोर (मचज़िल) , दोठ (प्यारा) , चौर (चार) , पोश (फूल)
ओ	ो	पोछ (अतिथि) , लोट (पूछ) , होस (हथी) , होट (गल्ला) ,
अद	-द	मदज़ (में) , ज़द़ा (दद़ा) , अदद (अदत) , सदज़ (प्रबद़्ध) , पदद (चाल)
व	द	दद (दूध) , स्वख (सुख) , ब्वद (बुद्धि) , म्वठ (मुठ्ठी) , ब्वन (नीचे)
य	-य	म्योन (मेरा) , ब्याख (दूसरा) , द्यार (धन) , ब्योल (बीज)
-य	-य	चॉन्य (तुम्हारी) , म्यॉन्य (मेरी) , कॅर्य (कडे) , छॅर्य (खाली) ,

सतीसर फोडंशन् छु बडि आशायु सान यि किताब भक्त ज़नन ब्रॉटकनु थवान
यि छँ कँशुर वरतावनस खँतर अख कदम।

स्थठा प्रयास छु
आमुत करन् जि इम्
शब्द 'प्यारी जी' छि
लीख मँत तिमन
गछिनु पनुन स्वरूप
तु असर डलुन
'श्रीमति प्यारी
राजदान' छु देवी हुँद
स्थठा अनुग्रह गोमुत
येमि किन्य यि कथा
बारससु आइयु आशा
छँ जि 'कँशुर
वरतावनस' तु पोछर
दिनस मज्ज बुनि यु

कथा अख मिसालु।

भगवती कँरिन सारिनुय अनुग्रह। येमि कथाय
किन्य छु स्वर्गीय श्री मखनलाल
राजदान जीयस पनिन भाव पोश
अर्पण करनु आमुत यिमु जनु श्रीमती
प्यारी राजदान जी बरथा तु गरु
ऑसमँत छु



विद्वत मण्डल

सतीसर फांरुडंशन्

यमि किताबु हंन्द सॉरी हकूक छि महफूज

उं श्री गणेशाय नमः

गणेश जी की आरती

गोडन्य तस आदिदेवस करहा नमस्कार।
विनायक सेघ्यदाता विघ्न हरतार।।.....
गणपथ जी सारिनयँ महाराजु बन्योमुत।
छु गणेश जी सारिनयँ सरताज बन्योमुत।।...
करिथ आरम्भ सौरनु इमु न्यथ तसुन्द नाव।
गछान स्यद कामना विघ्नुक छु अभाव।।
सु प्रियवर दय सुन्द गजमोख तरनु तार।।...
सती होन्द यछा-पोत्र छु मोक्तहार।।
छु सरदार दीवनँय हॉन्द सरकार मानुन।

ब दरबार तस छु सत्कार पानु ज्ञानुन।।...
विनायक छुख च नायक न्यथ सहायक।
छुख च वरदायक तोता करनस लायख।।
सती सत् मौज्य होन्द पास कर म्य दासस।।
करुम वास हृदयस मन्ज न्यथ म्य दासस।।
वनान करम छि पूजा तसन्ज करन्य पूर।
जन धर्म छि गणेश व्याधी करानदूर।।
दधन् दीवन हन्ज मयोदा ति पूर पूर।
यमिस लीला करनय यत्यनस छि भरपूर।।



सोन भारतवर्ष देश युस जनु संसारस मन्ज छु माननु इवान। भारत देशँचि संस्कृति, धर्म, तीर्थस्थान तु ऋषी मुनयिन हन्ज रोजनिच जाय छु स्यठा मशहूर त शूभिदार माननु इवान। पहरदार सँन्दि पॉठ खडा हिमालाय तु दूर तानि फॉलिथ पर्वत मालयि, सागर, कोलु बेयि जंगल छु स्यठा शूभिदार। सदियव थक् बगँर वसवँन शूभिदार गंगा माता सॉरसँय संसारस मन्ज पूजयि लायख तु उत्तम। सॉनु देशिक शास्त्र, उपनिषद वेद पुराण ति छि महशुर। अमि भारतवर्षु किस मुकटस छि काशमीर वनान

काशमीर सॉन जन्म भूमी छँ ऋषवॉर, यम्युक वर्णन इतिहासस मन्ज छु मगर यि छुनु मेव्यछनावुन तगान। यि छु इंसान, कीवल महसूस हय्कान करिथ।

यथ काश्मीर मण्डलस छु सारिवुय सिद्ध योगियव, मुनियव साधव सन्तव घरि
घरि लोल भोरमुत तु यिथिस दीशस मन्ज इथ छख तपस्या करिथ,
ध्यान दारिथ पुनन मन्जिल प्रोवमुत ।

पाथ कालि ओस यथ सतीसर नाव दपान । येति साधु तु सत्जन पनिन तपस्या
ऑस करान । अति ओस **जलोद्भव** नामुक राक्षस इमन स्यठा तंग करान तु इमन ऑस
स्थठा सेथ्य ईवान । यिम साधू सन्त ऑस धरि धरि भगवानस कुन जार पार करान जि
असि गँछि येमि नरकुनिशि मोकलावन पाय । अँथि वख्तस मन्ज आयि श्री कश्यप ऋषी
तु तिमव कोर अमिस राक्षसस संहार तु बनोंवँख अख सुन्दर शोभिदार घाटी यथ जन
कश्यप मँर (कश्यप जियुन घर) नाव प्यव । योहय गव अज सोन **काश्मीर मण्डल** ।

स्वर्ग हयुव सोन्दर काश्मीर । यथ काश्मीर मन्ज चोपरि थँदि थँदि पर्वत,
घँनि-घँनि जंगल यिम देवदारसति बरिथ छि । यिमन पर्वतन मन्ज दुनियाहस मन्ज
मशहूर कौसरनाग झील, ब्रह्मसरोवर, हरमुकुट ही तीर्थस्थान छँ । अमरनाथ जी, गजर्वुनि
दरियाव "वितस्ता", लिदर, वेशव, सिन्धु, वगैर, वगैर सुंदर जायि, शूभिदार नजार यिम
जनु अकिस इंसानस तगन नँ वख्छनावँन, अँथ काश्मीर मण्डलस भोर वक्तु वक्तु
सरिवँय लोल तु माय । देवी देवता ति आयि यथ काश्मीर मण्डलस मन्ज रोजनु खँतंरु
। कश्यप ऋषीयेन ऑनु सॉरी तीर्थ कश्मीर मण्डलस मन्ज । यिथय पठि छि रामायण
कालच कथ कि माता महाराज्ञा महामाया योसु जनु काश्मीर मण्डल छि आमच तँ छि
तती बिहिथ । येम्युक वरनन बु छस यछान करुन -

बु छस काश्मीर मण्डलचि अख साधारण घरचि कूर. मे छुनु नु परुन तगान तु
न कँह लेखुन । में ओस पननि लोकचार पनन्यन जिठय्न हन्दि
जबँनि कँह बूजमुत तु पोरमुत योहय **छँस ब यथ पननिस कअशरिस**
समाजस वनुन यच्छान । तिक्याजि अँस काश्मीर मण्डलकि लूख
छँय पननि घरु निशि बेघर, सान्यन बच्चन छुन पननि काश्मीर
चि कँह ति खबर । माता महाराज्ञी हन्जि दयायि तु प्रेरणायि किनि
छस ई लेखान । खबर छा कँसि मा इयि बकार । आशा छम ज्ञॉनि
लूख करन मेय क्षमा ।



प्यारी राजदान

PH.: 0191-2583899

Mob.: 9419146622

ऊँ

माता महाराज्ञा किथ पाठय आय सानि कशोरि मन्ज त रुज यत्य
माता महाराज्ञा येलि कशमीर मण्डल मन्ज आय यत्य बीठ सोख सान।

रामायण कालचि कथ छि यि:

पुलस्त्य ऋषी सुन्द सन्तान ओस रावुण। अमिस ऑस राक्षस प्रकृत बेयि ओसुस अज्ञान, तमि अज्ञान किन्य ओस अमिस स्यठा अंहकार अमा पोज रेशि सुद सन्तान आसन्नु किन्य ओस अमिस धर्मुक स्यठा प्रेयमः। अँमिस ओस भगवान शंकर-तु-पारवती हुन्द स्यठा लोल। अम्य किन्य कोर अँम्य शंकर जी सुँन्द स्यठा तप तु पूजा, भगवान शंकर सुन्ज तपस्या करान-करान ऑस अँम पननि प्राण तु इन्द्रिय वश करिमित्। स्यठा कठोर तपस्या करिथ ओस इश्वर आराधनायि मन्ज लीन तु अमिस गव भगवान शंकर सुन्द दर्शुन। भगवान शंकर गव अमिस ब्रोठकन्य परिपुरन रुपस मन्ज प्रकट तु रावुण गव स्यठा र्दषस। दपान भगवान शंकर छु आशुतोष तु पनन्यन भक्तयन प्यठ छु जलदर्ई खोश गछान तु अमि किन्य गव भगवान शंकर खोश तु दोपनस ही पुत्र रावण, "वन चे क्या गछीय बु छुस च्य प्यठ खोश"। भगवान सुन्दि दर्शन सुत्य गव रावुण स्यठा खोश तु छुस बार बार दण्डवत प्रणाम करान। प्रेम भावनायि सत्य तोता तु पूजा करान् तु हयोकनस नु किहिन्य वनिथ। तमि सातु वोननस महादेवन पानय् बोजबा। बु वनय चे कथ तु हावय सतच वथ। योसु म्यन्य शक्ति अघोर रुप महामाया त्रेयव गोणव सुत्य पूण छुः, कुनि कुनि वक्तु राजसी तु तामसी रुप धारान छेः, वैसे छुः सो सत्विक मगर कुनि कुनि विजि छुः इम रुप ति धारन करान, तुमिसई तामसी; शक्ति रुप धारण करन वाजेन्य महामायायि होन्द कर च ध्यान, अँम्यसिन्ज दयायि किन्य गछनय चे सँरिय कामनायि पूर। अम्य पतु गयु भगवान शंकर अन्तर्ध्यान। अम्य दोह प्यठ कोरु रावननु बडि प्रेम भाव तु तनमनु महामायायि हन्ज तपस्या शुरु। योस माता सिरि भगवान सँन्दि पाँठय प्रजलान छः। तमिसई श्यामा रुप माताय हुन्द ओस सु लगातार जपुतप-ध्यान करान। अख सास वॉरिय गव तु आव माज्य अमिस प्यठ आर। दपान माज्य गयु स्यठा खोश तु गयस ब्रोठकन्य प्रकट (पाँदु)। रावुण गव मॉज्य होन्द युथ रुप वुछिथ स्यठा खोश। परन प्योस तु गुल्य गंडिथ छुस जारपार करान। नेत्रव ओसुस लोल ओशु वसान। अँमिसय मॉज्य जयजयकार

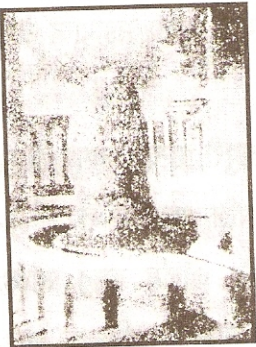
करान। मॉज्य दोपनस हे रावण। बहबा गयस चानि प्रेम तु तपस्यायि किन्च स्यठा खोशु। वन्य वनत
 चे क्या गछी बु करय चॉन्य येछा पूर। मॉज्य भगवती हॅन्दि इथु पॅठि वननु किन्च दोप तुम्य रावण
 (युस राक्षसन मन्ज बौड ऑंस तु बलवान ति ओस) तमिस मातायि कुनः - "हे भवानी, चु छख
 सारिनॅय जीवन भय दूर करान। सारिनॅय प्यठ दया करान। माता चे छिय सॉरी दयासागर वनान। चु
 छख पानु शिव-सन्ज शक्ति, च छख माता त् ऑंसु छि चॉनी सन्तान। येलि ज़नु चु म्य प्यठ पॅजिपॉठय
 प्रसन्न छख तु तैल्य करत मे दासस प्यठ पननि दया तु बेहतु यथ म्यानि लंकायि मंज। बुति आसहा
 प्रथ विजि चोन दर्शुन करान, पूजा करान, मन आस्यहेम शान्त रोज़ान। रावण सॅन्दि इथु पठि वारियाह
 ज़ाउ पाउ तु प्रार्थना करनस प्यठ वोन तमिस मातायि। अदबा बु आसई चे निश चानि यथ लंकायि मंज
 रोज़ाना। तु मातायि मोन तमि वक्त तथ लंकापुरी मन्ज रोज़ुन। लंकापुरी योसु ज़नु तमि सातु राक्षसपुरी
 ऑंस माननु इवान। तमिकिस उतर दिशायि मन्ज ओस अख कोण्ड (नाग) तथ मन्ज ऑंस्य वारियाह
 जल नाग (यिम ज़न पॅनिस मन्ज आसन रोज़ान)। तिहन्दिस आसनस प्यठ बिहिथ सौ आद्यशक्ति
 महामाया सुहस प्यठ सवार, सिरिय, चन्द्रुम, तु अगन, युथ स्वरुप असिथ, चौर नरि इमन मन्ज चौर
 हथियार धनुष, तीरकमान, पाश, अंकुश धारवनि ऑंस ज्वाला रुप किनि प्रजलवन। सौ शिव-सन्ज-शक्ति
 तामसी रुप किन्च श्यामा नाव धारन करिथ लंकायि मंज लॅजि रोज़नि। अॅमिसन्दि अम्य श्यामा नाव
 किन्च गई सौ लंकापुरी श्यामा नाव किन्च मशहूर। योदवइ संसारस मन्ज छि सारिनुइ लूकनु पननु
 पननु प्रकृति (स्वभाव) आसान। इ कथ छि सॅरी जानान। तु तिथई पॅठि तमि किनि ओस तिमन लंकायि
 हॅन्दयन राक्षसन ति राक्षस प्रकृत। हालांकि रावुण ओस अमिस माताई हॅन्ज पूजा स्यठा भावनायि सान
 करान। अतिकि लूख ति ऑंस श्यामा रुप मातायि पजि भाव किन्च पूजकरान। योसु माता महामाया त्रेन
 अभिलाषन ति पूर करान।



सौ त्रिपुरार सौन्दरी माता रुज स्यठा कालस तथ लंकापुरी मन्ज। मगर तिमु
 लंकापुरी हॅन्ध्य राक्षस ऑंस्य मातायि हन्ज पूजा उपासना नरबलि, पशुबलि तु मदिरा
 'शराब' सुत्य करान बेयि ऑंस्य कोर्कम करान। राक्षसन हन्दि कोर्कम करनु सॉत्य
 गयु सौ माता स्यठा दुःखी तु अमिस गय राक्षसन हन्ज स्यठा नफरत। तमि पत कोर
 मातायि मनस मन्ज नरेनुक इरादु तु दोपन बु गछ तिछि जायु यत्य ज़नु जान विचारु

वैलि म्येनि पूजा आसन करान। मातायि कोर मनस मन्ज नरेनुक वेचार तु श्रीरामचन्द्र जियनिस टटिस भक्तिस करेन आज्ञा कि म्य वातनाव चु कुनि शान्त जायु यत्य बु शान्ति सान रोजान आँसह। हनूमान जियन तुजि यि माता अकिस फेकिस प्यठ त बेयिस फेकिस तुलिन यिमु कोण्डकि सॉरी नाग तु द्राव। दपान सॉरिसई भारतर्वषसु फीरिथ आयि नु माताइ काँह जायु खोश तु तमि पत आव हनूमान पीर पंचाल किस परवमतस कुन। तु ई जायु बासेयि माता स्यठा सोन्दर त शान्त। दोपनस आहनबा यहय जायु छु उतम। माता कति कति बीठ थख कड़नु खॉतर दपान हनूमान जियन येत्य माता लंकायि प्यठ अँन्य। सो आँसनु कुनि जँन्य। तमिस आँस्य लंकायि हँन्ध्य कोन्डकि 360 नाग ति सुत्य। श्रीरामचन्द्र जी सुन्द टोठ भक्त हनूमान, युस ज़न वायू-पुत्र छु। सु ओस वायू साँन्द पॉठय तैज वुडान तु कोरुन पीर पंचाल पर्वत पार। यति प्यठ छे कश्मीर मण्डलचि वादी शुरु गछान। अमी परवतमालायि हँन्दिस कोहस प्यठ छु अकिस जायि विष्णू-पादु नावुक बोड सर तु ई छु विष्णू-सिन्दि पादकि आकारुक सर। तु तवय छि अथ विष्णू-पाद वनान। यि छु पहाडन मन्जबागु बेइ सोन्दर-तु-शूभिदार स्थान। अथ छँ वन्य काँसर नाग वनान। अथ आँस गोडु क्रमसर वनान योहोई छु काँसर-नाग। सारिवुय ब्रॉठ आयु माता अँथि जांयु तु केचस कालस बीठ तु द्रायि ब्रॉठकुन। अथ अँन्दि पखि छि वारियाह तीर्थ इमन मन्ज ज़नु वनुनि लायख श्री जगन्नाथ भैरव जी स्यठा सिद्धि दिन वॉल भगवान तु बेयि छे सोन्दर जायु दिगोम तीर्थ। अति छु लोकटि वचिति इमु मरान ति तिमन छँ: अतीय मुक्ती गछान। अती छु शोपियन गाम अति छु 'कपालमोचन' तीर्थ। दपान अकि लटि ओस भगवान शंकर हत्यायि हँन्दि शापु साँत वलनु

आमुतु तु अमिस ओस अथस मज सति कपाल बन्योमुत येमि किनि सु स्यठा दुःखी तु परेशान ओस। सँरिसँइ संसारस फीरिथ गवु न सु ठीख तु पतु वोत सु अँथ तीर्थस प्यठ। अति कोरुन श्रान तु अमिस गव डु कपाल दूर तु शापु निशति मोकल्योव। अमीकिनि छि अथ 'कपालमोचन' तीर्थ वनान। अमि नाग मन्ज श्रान करन सँति छि सारिनइ पाफ तु शाफ दूर गछान। माता आयि अथ जायि ति थोडा वख्तस तु द्रायि पतु ब्रॉठकुन। काँसरनाग परबतकिस दामनस तल छु 'मध्यग्राम' अज्युक 'मंजगोम' अथ जायि प्यठ ति बीठ माता। दपान अति छु नाग तु नागस मन्ज छु चन्दन कुल। कशिरि छु वारियाहन लीलायन



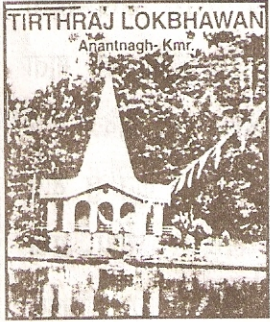
मन्ज अम्युक जिकिर करनु आमृत। अत्यु ति रुज माता थोडा वख्तस तु द्रायि ब्रोठकुन। विष्णू-पाद प्यठ छे: विष्णू गंगा नदी नेरान यथ अज 'वेशव' नदी छि वनान। योस जनु कोलगाम वगँरु किनि पकिथ कुलवागीश्वरी हँन्दिस पवित्र तीर्थ किनि पकिथ ब्रोठकुन 'देवस्थली' यथ अज वन्य 'दिवसर' छि वनान। दिवसरस मन्ज छि स्यठा तीर्थ यिम जनु स्यठा सोन्दर, पवित्र तु शूभिदार छि। इमन हुन्द दर्शनु करन सुत्य छि मनस स्यठा सोख तु शान्ति इवान।

आँथ वेशव नदी हँन्दिस बठिस प्यठ छु देवसर गामुक 'खल्लावरण' खन्भरनि' अख स्यठा मनोहर त खोश इवनि जाय। अथ छि चौपर्य दिवदारकि जंगल तु पर्वत, तु नाग, इम वुछिथ गयु माता स्यठा प्रसन्न तु बीठ अति कँह काला। अति छु माता त्रिपुरसुन्दरी 'त्रोपोर सौंदरी' हुन्द पवित्र तीर्थ स्यठा मशहूर इवान मानन। कँह काला अति बिहिथ द्रायु माता अति प्यठ उतर दिशायि कुन तु वॉच रेशोघाम 'ऋषीघाम'। यथ जनु आजु ऐशमुकाम वनान। अत्य गयु माता 'लघुपूर' यथ अज लोकटिपूर छि वनान। प्रान्यव कँह कथव मुतबिक छि अपॉर किन्य वारियाह तीर्थ:- सीर, खिरम, खय्यार, झारि आंगन। अति छि उमा मातायि हैन्ज जाय, मन्दर तु नाग। 'अकिनगाम' अत्य छ: शिवा भगवती हैन्ज जाय। बेयि तु छि सोद ब्रॉर, गाश ब्रॉर, बेयि बेयि ति वारियाह तीर्थ। मगर वॉन्य छनु



वारियाहन लूकन इमन तीर्थन हन्ज कँह ति खबर। दपान इमन जायन छि माता थक कडनि बीठिमँच। अमि पत आय माता थचिमँच हिश तु वॉच 'मार्तण्ड'। मटटन यति जनु भगवान सूर्य देव सुन्द मन्दर बडु शोभिदार छु। अथ तीर्थस छँ बडँ महिमा। अम्य हैरि कन्य छे माता भर्ग-शिखा। तमिसुन्द स्यठा प्रोन मन्दर भर्ग-शिखा। सूर्य देवस छि वारियाह नाव भानू, रवि, भास्कर, दिवाकर, दिनकर, त मार्तण्ड, भागव वगैरा। अम्य भागव नाव किन्य जनु छे भागव (सूर्य) देवन कलस प्यठ रटमच तु छिस भर्ग-शिखा वनान। जनु तु सूर्य सुन्द छोग। अत्य छि मार्तण्ड तीर्थस तलु कन्य स्यठा सोन्दर विमल नाग तु कमल नाग, इमु स्यठा शूभवनि तु लूभवनि छि। अत्य छे चोपरि बजि-बजि बोन्यु। अम्य किनि ति छँ जाय स्यठा शूभान। मार्तण्ड तीर्थुक सदियव प्यठ थकृ बंगँर वसवुन पोन्थु छुँ पतु अकिस नदी हँन्दिस रुपस मन्ज मटटनु गॉमस फेरान। अथ छि चाका वनान तु अत्य छि पय्त्ररन हन्दि तृप्ती तु मुक्ति खॉतरु श्राद्ध हावान। तर्पण वगैरा दान धर्म ति

करान। अत्य बीठ माता केंच काल। तु आय अनन्तनाग, दपान माताइ इमु 360 नाग पानस सत्य ऑस्य अन्यमिति। माता योत-योत पानु गयु तु तत्य-तत्य त्रोवुन अख-अख नाग (सोरुफ) तु तत्य बनेयि स्यठा उत्तम तीर्थ। इथय पॉठि त्रॅवि तॅम्य अनन्तनागु वारियाह नाग तु अम्य किन्य प्यव अथ अनन्तनाग (बेशुमार सोरफ) नाव अथ अॅन्दि पॅखि छि वारियाह जायु 'इथपठि' गौतम नाग, वेरीनाग, अच्छाबल नाग, कोकरनाग, नाग दण्डी, गोण्ड नाग यथ प्यठ अजियुक काजीगुण्ड ति छु मशहूर जाय। अम्य पतु गयु



माता 'लोकपूर' अज्युक लोकटिपूर इ छु अन्दि-अन्दि पर्वतवु सॉत आवरिथ अख मनोहर नाग तु मन्दर। दपान अकिस दोधु वॅलिस छु अत्य मातायि हुन्द साक्षात दर्शुन गोमुत। अॅथ परवतकिस दामनस मन्ज छु 'लोकभवन' युस लरकीपूरा गामस मन्ज छु। अत्य छु बडु सोन्दर मन्दर तु शूभिदार, नाग दपान अथ गामस मन्ज ऑस अख कौंज मॉज्य रोजान सो ऑस दोहय मन्दर प्रेम भाव किन्य गछान तु अत्य ऑस हारि चरि तु मन्दर इवान, सो ऑस तिमन सुत्य बोलान तु अकि दोह गयु सो तिमनय सुत्य वुड्धिइतु मूक्ष।

लूकभवनु पतु वॉच माता अनन्तनाग तु नागबल बीठ। अत्य नागबल छि चोपरि भोन्य कुलि तु परबत। तलु छु अमृत हयु पोन्थ नेरान युस जन सॉरिसड्डु अनन्तनागस छु फेरान। अत्य छु मातायि होन्द सोन्दर मन्दर। शिवजी तु हनुमान जियनि मंदर ति छि। अत्य छि बॉड-बॉड सोन्दर नाग यथ मन्ज वारियाह गाड ति छे आसान। इमन गाडन हुन्द पॅनिस मन्ज नचुनहु स्यठा खोश करान। अत्य छु गन्धक नागति अमिमन्ज श्रान करनु सॉत छे वारियाह बेमारि दूर गछान। नागबलस सॅति छु रेशिमोत्य सुन्द स्यठा थोद स्थान। दपान रेशिमोल ओस अख सन्त तमिस ओस स्यठा प्रेम भाव तु तत्यु ति छु महाराजा मातायि होन्द नाग बडु सोन्दर। नागबल दर्शुन करनु सुती छे मनस बडु शान्ति इवान तु इथय पॉठि पकान पकान गयु माता 'रायस्थल' अज छु वॉनय रायथन, अत्य ति छु मातायि होन्द तीर्थ। अन्दि अन्दि छि पर्वत। इ छे अख शान्त तु बॅडु सोन्दर जाय। अत्य ऑस्य साधू-सन्त तप करान तु अमि किन्य छि अथ तपस्थली ति वनान। अमि पत गयु माता 'बद्रीपूर'। बुंदिपुर अत्य ति छु मातायि होन्द सोन्दर तीर्थ। अमि पत वछ माता बॉनिमिस अलाकस तु गइ बराहमुल 'वराह मूल' योस ज़न भगवान सॅम्जु वराह

रुपचि जायि छे । अत्य गय माता कोटीतीर्थ । दपान मातायि ध्युत अथ वरदान कि युस यथ जायि वितस्ता प्यठ श्रान करि, पजि मन दान धर्म तु पूजा करि तमिस छु करोडु . तीर्थन हुन्द फल मेलान । कोटीतीर्थस स्यदु स्योद छु वितस्ता बतिस प्यठ नागबल । अत्य छु शिवा मातायि होन्द थान, अत्य छु बोड सोन्दर नाग तु अँथ्य नागस मन्ज छु मातायि होन्द मन्दर । अत्य ति छे चोपरि शुभिदार बजि बजि बोन्थ तु मन्ज बाग छु मन्दर शोलान, ज़न त छे अथ मन्दरस चोपरि रछँ करान पहरुदार सन्दि पँठि । अम्य पतु गयु सौ माता स्यठा जान जायि 'चंडपूर' चण्डीग्राम यथ ज़न वोन्थ चंडिगोम छि वनान ।

लोलाब वादी छि वैसे मशहूर । अत्य छि जंगल तु जायि जायि पोन्थ वसान तु स्यठा सोन्दर । दपान अकि वक्त ओस अत्य माता चण्डी होन्द सोन-सुन्द मन्दर तु पथ कालु छु अत्य

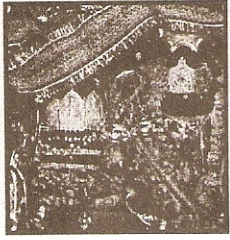


करतानि बुन्युल आमृत, तु इ मंदर छु ज़मीनस तल गोमुत । अँथ छि अत्य लोकट पहाड हयू बन्योमुत, अत्य छि चोपरि जंगल म्यव कुलि तु अत्य छि लोकटि नाग । अत्य छे वारियाहव साधू सन्तव तपस्या करमँच इमव मंज चंडीगामुक बाबा जी स्यठा थोद तु मशहूर ओस । अकि कथि किनि दपान जि अति ओस प्रभातन चोरि बजि अख स्यठा खुंखार तु खतरनाक सँह जंगलस मन्ज इवान । बोन वसिथ तु अथ तीर्थस प्रकरम दिथ बेयि वापस खसान, मगर कौंसि ओसन कँह करान । अथ

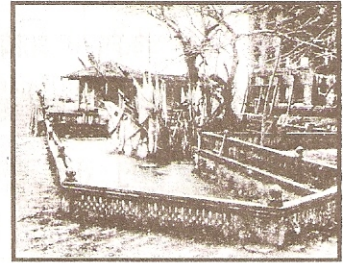
तीर्थस प्यठ ति बीठ मातायि कँचस कालस तु अम्य पत गइ माता वरमुलिकिन्य तु सोपोर कयेन तीर्थन ति । मन्जु साधूमाल्युन, गुशी, टिक्कर' अज्युक टिकर वडिपूर बेयि ति वारियाह जायि तु इम अजकल स्यठा जान तीर्थ छि । अम्य पतु गयु माता 'तन्ना परवतस प्यठ' युस ज़न वन्य पाकिस्तानस मन्ज छु । अत्य छु माता शारदाई होन्द स्यठा सोन्दर तु बेजोड मन्दर 'युस वुन्युकेन खस्तु हालस मन्ज छु । अत्य बीठ माता थोडा वक्तस त आयि बेयि वापस । कंगन तरफस छु पहाड अँथ छि 'हरमुकट' हरमोख पहाड वनान । अत्य छे ब्रमसरु प्यठ हरमुकट गंगा नेरान । अत्य छि पहाडन हन्दि थँद थँद तेंतलि: यिम ज़न वँहरि र्वयस छि शिनु सुत्य शुभान । चोपरि जंगलन हुन्द घन्यर तु दरियावन हुन्द ग्रजुन स्यठा खोश इवान । तु अँथ ऑस्य 'भू भाग' वोन्थ छिस लोघवन वनान । अत्य छि सारये जायु शुभिदार तु अथ अँसि मण्डल वनान । अम्य पतु गयु माता तुलमुलि तरफस: । अत्य छु चोपरि सयेन्द हुन्द पोन्थ वसान । चोपरि

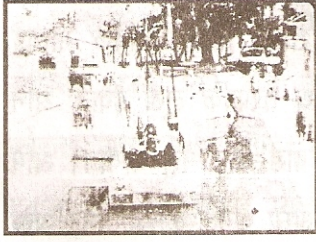
छिस घॅन्य जंगल, चोपरि छिस अलग अलग कॅस्मन हन्दि मेव कृत्य, अन्दि पॅखि वारियाह नाग तु जोयु, तु इ छे स्यठा शूभिदार जाय। इ माता योस ज़न सरिसइ कश्मीर मण्डलस नचिथ आय तु इ जायि वुछिथ गय स्यठा खोश तु मनस मन्ज़ दोपुन इ छे शुभिदार जाय तु ब बेहमु यती। हनूमान जियस दोपुन: — हे महावीर में कॅर इ जाय स्यठा खोश वन्य बेहमव असि यती। ई छे फंबकि पॉठय नरम ज़मीन त येति रोज़न इम म्यनि नाग ति सोखसान। दोपनस च करबा कॉम इम बाकि रुदिमॅत्य नाग त्रावुक, इमन दि च प्रेरणा तु इमु गछन पननि मरज़ी सति वारु—वारु पकिथ तु रोज़न यती। बेयि दोपुन हनूमान

जियस हे पुत्र। में छु भासान इ छे स्यठा शूभिदार जाय। इथ कन्य यि माता महामाया महाराज्ञा तु भूतेश्वर बीठि तुलमुलि। तु बीठ सोखसान। दपान माता येलि ओत वच तु यि ओस वारियाहव रंगव किन्य शूभान त प्रज़लान यिथइ कनि बीठ अत्य नागस मन्ज़ तु अमी किन्य छि अथ नागस वक्त वक्त रॅग बदलान, यम्युक महिमा कॉह ति छुन हयकान ज़निथ। तुलमुलि थानुक महिमा छु स्यठा थोद, अति



छि वक्त—वक्त साधू सन्तव तपस्या करमच तु स्यदी प्रॉवमच। कशॉरि हून्दयव रेशव मुनियव तु नखरिकेव मुलकव प्यठ ति छि साधू सन्त ओत इवान तु पनॅन सादना करान:। यि छु अख स्यद पीठ: अम्युक महिमा वननस छुन असि कॉह ताकथ। तु अस्य क्या वनव। तुलमुलि नागुक नाव हयन सुती छे मनस अख शान्ति हिश इवान। दूरि प्यठइ छि अम्युक मन्दर प्रज़लान तु भक्त छी ओत वॅतिथ गोडु श्रान करान तु पत अन्दर अचान। अतिकिस आंगनस मन्ज़ अचिथइ छि मन शान्त गछान। चोपरि छे अथ आंगनस बजि—बजि भोन्य तु ज़न छे इमव भोन्यव यि माज्य त माज्य हुन्द नाग त मन्दर क्वछ मन्ज़ रोटमुत अथ नागस मन्ज़ छु कुनि कुनि विजि उोकार वनान। शंख बनान इ छु भक्तयन चमत्कार बोज़न इवान। दपान अत्य छि देवी देवता ति प्रकरम दिन्य इवान। त प्रथ अठम दोह दर्शुन करान। नागस ति प्रकरम करान, पूजा करान खोशु तु खोशहाल पॉठय घरन गछान। ज्येठ आठम दोह छु अत्य बोड मेलु लगान, यथ मन्ज़ प्रथ तरुफिक लूख छि ओत वातान तु आत्य छि पूजा करान। अमिस मॉज्य अॅसिन जय जयकार।





इथ ऑस रामायण काल माता राज्ञा तुलमुल थानस आमच। मगर पतु दपान् पतु गयि कॅह वजह तु येम्यु किन्च अमि जाय हुन्ज रुजनु कॅह पता। पतु यि तीर्थ किथ पॉठय आव बेयि उदयस। अभिनवगुप्त ऑस्य शंकर सन्दि स्यठा परम भक्त। तिहन्दी खानदानु कि आस्य शैवाचार्य श्री शिवोपघाय जी। इमव अख किताब लीछिमचु तु तमिची कथि मुतबिक छि

यि दपान येलि ज़न पठान राज्य ओस। तेलि गाघरुबल तरफकि वारियाह गाँव गड्डु पॅनिस तल तु तुलमुला गाँव ति ओस अथि पनि स मन्ज। मुगल काल ओस खत्म गछनस प्यठ तु तमिवक्त ओस बोहरिकदल अख मातायि होन्द भक्त। तु परम उपासक तुमिस ओस नाव पंडित कृष्णादास टपिलू सु ओस स्यठा गाटुल तु ओसु मातायि हुन्ज आराघना तु पूजा करान। दपान तमिस आयि सोपनस मन्ज भगवती तु ध्युतनस दर्शुन। कोरनस आदेश तु दोपनस तोहि वसिव गांदरबल नावि मन्ज। तपरि किन्च छु म्योन तीर्थ तु सु छॉडिव। नावि ब्रोठ कन्च गछिय चे अख नाग पॉद तु सुई हावियि वथ। येतथु सु नाग गछि खडा तु ततिथड्डु छु महाराज्ञा होन्द पवित्र तु उत्तम तीर्थ। तथ तीर्थस प्यठ युस पूजा पाठ करि तमिस गछन साँरी मनोरथ पूरन। अमि पतु वोथ सु प्रभातन न्यदरि तु पनन्यन मेत्रन वोनुन सोपनुक हाल। यिम तमिसन्दि मैत्र ति गय यि बूजिथ स्यठा खोश तु करख नरेनचि तैयारी। तमिपतु गयु तिम साँरी दीवी भक्तुँ नावन मन्ज गांदरबल। बाँठ-बाँठ ओस कृष्णा जी टपलू सॅन्ज नाव तु पत पत वारियाहन नावन मंज लूख। गांदरबलु वतिथई गव दरियाव किस पनि स प्यठ अख नाग पॉदु तु इम भक्त गय स्यठा खोश तु लागि मॉज्य होन्द जय जयकार करनि। माता भगवती हॅन्दि सपनु मूजबु गइ इम सारी भक्ति अमिस नागस पत् पत् नावन मन्ज पकान, अखिरकार वोत डु नागराज अकिस जायि “अज्युक तुलमूल” तु गव पनुन कल थोद रटिथ खडा। श्री कृष्णा जू टपिलू जीयनु कोर अत्यथ मन्ज बाग अख डण्ड खडा। तमि पत गव नागराज अन्दि अन्दि चक्कर हयू करान त तति तति गड्डु इम भक्ति डण्ड थावान तु इथ पठि गव अथ षटकोण (शे-कूण) रूप तैयार, अँम्य पत गव इ नागराज बेयि पननि जायि प्यठ खडा त गव पनि स मन्ज अर्त्तदयान। तमि पतु अन्य इमव भक्तेव नावन मन्ज भॉर-भॉर कॅह कनि तु मच्य तु गय अत्यथ त्रावान तु अत्य बन्येय लोकट जायि हेन हिश। अति मन्जु बाग गव माता

महाराजायि होन्द 'शन-कूणन' होन्द इ अमृत कोण्ड तैयार। तम्य पत कोर श्री कृष्णा जुव तु तमिसन्दियव सारिवई साथियव ('देवी भक्तव') जेठ जूनपछु अँठम दोह शास्त्र विधि मुतँविक माताइ हँज्ज स्थापना तु पूजा वगैरा। तमि दोह प्यठइ छि अति हर आठेम दोह प्रथ तरफकि लूख इवान, श्रान ध्यान करान त पूजा पाठ करान। खास करिथ छु जेठ आठम दोह अत्य बोड-भारु मेलु लगान। अमि पत दपान युर्थइ इमव अत्य भक्ति-भाव सान पूजा कर तु अमी वक्त आव अम्य अमृत कोण्ड मन्ज अख बुरज वतुन ('भोज-पत्र') पंनिस प्यठ बोजनु। श्री कृष्णा जुवन तुल इ तु पोरुन। अथ प्यठ ओस इथकन्य लीखिथ तु तमिक्यन अकिस अकिस शब्दस प्यठ बनोव तुम्य अख स्त्रोत्र। यथ ज़न महाराजा स्तोत्र छि वनान अमिस मातायि छि क्षीरभवानी ति वनान। स्यठा थँज। अम्य अमृत कोण्ड मन्ज युस भुरजस प्यठ लीखिथ श्लोक द्राव सु छु इथकन्यः-

या द्वादशार्क परिमण्डित मूर्तिरेका
सिंहासन स्थितिमती मुरगः वृतां च
देवीम् अन्यगतिमी शवतां प्रपन्नां।
तां नौमि भर्गवपुषीं परमाथ राज्ञीम॥

अम्युक अर्थ हँयकनु बँडि-बँडि विद्वान वनिथ बु छस अख साधारण नारी बु क्या हटकि वनिथ
अर्थः- जगतमाता महामाया, यमिस सासुबघ्यन सिरुयन हुन्द हयू प्रकाश छु सो छः सिरिय सँन्दि पॉठ, जोतान त प्रज़लान, अमिस छि त्रे नेत्र यिमन मन्ज सिरिय, चन्द्रम, त अग्निदेव, सुन्द हयू प्रकाश छु। योन्य कनि छुस नागराज हटिस मन्ज नॉल। शूभिदार सहस प्यठ छे खसिथ चोन नरयेन मन्ज छिस चोर चीजः-

- 1 फोलमुत पंपोश छुस अकिस अथस मन्ज
- 2 खडग छस दोयमिस अथस मन्ज
- 3 पनि सँति भरिथ घड़वु त्रेयमिस अथसु मन्ज
- 4 अमृत सुति भरिथ अख भानु चूरिमिस अथस् मन्ज

अमिस माजि छु पूरण पॉठ फोलिमितिस पंपोशस हयू सोन्दर त शूभिदार मोरव इथिस रूपस तेजस त

बलस धारवनि तमिस माताइ छस ब तनु-मनु प्रणाम करान। तु तमिसुन्द घ्यान धारान। कशॉरि ओसु डोगरु राजु राजु करान। तिमु ऑस्यु स्यठा घमात्मा तु मातायि हन्ज भक्ति करान। तिहुन्द छु अँस्यु सारिनइ लूकन प्यठ बोड उपकार जि तिमव कँर वक्तु वक्तु अति माता राज्ञा तीथस बडु रडछ तु कोरुख अत्य स्यठा सोन्दर आंगुन तु मन्दर तैय्यार। युस ज़न वुन्यक्यन छु स्यठा शूभिदार त खोश इवान, अथ छि चोपरि प्यज भोन्य अन्दि-अन्दि छुस सेन्धि, वोन्य वसान त मन्दिरस मन्ज बाग छु भूतेश्वर तु महाराज्ञा 'शिव-शक्ति' स्यठा शूभिदार। ओत वतिथ छु: मनस स्यठा शान्ति ईवान तु पजि मन युस मातायि शरण गछि तु तमिस छि सॉरी मनोरथ पूर्ण गछान। न्यबरिम्यव जायव प्यठ तिछि लूख ओर वातान तु दर्शुन करान। असि कश्रेयन छि अथ प्यठ बडु यछ तु पछ। दि छु दुनियाहस मन्ज स्यठा उत्तम तीथ अथ छु सोन जय जयकार। दपान अति छि जलरूपी मॉज्य पनुन्यव रंगव सॉत चमत्कार हावान। संस्कृत पॉठ छि जलस क्षीर वनान अमि किन्य छि अथ क्षीरभवानी ति वनान। अति छि विजि - विजि साघू - सन्तन सिद्धि प्रॉवमच त मातायि हुन्द साक्षात्कार कोरमुत। इमव मन्ज खास कॅरथ स्वामी विवेकानन्द जी तिमन ति छु ज्ञान म्युलम्युत। शिवस्वरूप स्वामी विद्याधर जी शैवशास्त्रुक तु संस्कृत विद्वान पण्डित हरभट-शास्त्री, कॅशिरि लीलायि वनान वोल स्यठा थोद भक्त श्री कृष्णा जुव राजदान इम ज़न ओत ऑस्यु इवान तु भक्ति पूर्वक मॉज्य हन्ज प्रार्थना करान तु तिमन ऑस्यु स्यदी मेलान। शूपियनक स्वामी आनन्द जी ऑस्यु तुलमुहि रातस जागरण करान तु माता आय अकिस साघू सॉन्दस रूपस मन्ज तु नेस्व रॉच मन्ज घ्यूतनस अथु सॉत अमृत तु गडु अन्तर्ध्यान। तम्य पत गव अमिस ज्ञानुक प्रकाश। तम्य वक्त ओस महाराजा हरिसिह जी कशॉरि प्यठ राज्य करान सु ओस घमात्मा त भक्तवान। तुमिसँजी दयायि किन्य कोर आनन्द जियन प्रान्यन वारियाहन कितावन हन्ज नविसरु छपाव्यइ इमन मन्ज, गर्न्धवतन्त्र, देवी रहस्य, पंचस्तवी हन्ज टीका ('मतलव मान्ये') युस ज़न स्यठा मशहूर छि। इ ओस महाराज्ञी मातायि हँन्जइ दया तु तिमव हयोक ई करिथ। इथइ पॉठय छे माता हाराज्ञी भगवती पनन्यन भक्तयन हन्ज मनोकामना पूण करन तु तिमन छ: रचन रचन काम्यन हँन्ज प्ररेणा दिवान। मातायु निशु गछितु छुनु काँह भक्त निराश गछान माता छे सिद्धिदात्री मातायि छु जय जयकार। अमि कोणडुक पोन छ रंग बदलँविध यँति कालि वक्तुक अनहार हावान मॉज्यु छु गुल्य गंडिथ नमस्कार।

जय माता महाराज्ञा

राज्ञा भगवती मॉज्य राजरॅन्ययि

पादि कमलनु छुय म्योन प्रणाम ।

शारदा देशस आयेख् रोजुन्ये

पादि कमलनु छुय म्योन प्रणाम ।

लंकायि प्यटु येलि च्यँ आयखा,

हनूमान जियन पानु अनिनखा,

नखँय पीर पंचाल किन्य शुभवॅनिय

पादि कमलनु..... ।

गोडन्य विष्णू पादु तीथस आयखा,

कौंसर नाग क्या छुय लायखा,

कपाल मोचन शाप छखा कासवनिय

पादि कमलनु..... ।

तमि पत् मन्जगाम गामस चायखा,

चन्दन-कुल नागस तत्य शूभान

चन्दनुक शहेजार दितु मॉज्य म्यनिये

पादि कमलनु..... ।

लोकटिपूर थानस मंज बेहवनिये

तेज रूप किन्य छखा चय प्रजलान,

शोरस खसनस लगय मोज्य भ्यनिये

पादि कमलनु..... ।

लूकभवन थानस प्यठ रोजवनिये ॥

कजि मॉज्य दिचथा चय मुक्ती,

हारयन चरयन सुति गड्ड वुडुवनिये ॥

पादि कमलनु..... ।

खनबरनि थानस छख मॉज्य म्यनिये

त्रिपुर-सोन्दरी चोन बोड महिमा,

दिवदारन मन्ज छख शूभवनिये

पादि कमलनु..... ।

मार्तण्ड थानस प्यठ चँय आयखा

कमल-विमल नागस छैः शूभा जान

भग-शिखा रूप तति छख प्रजलवनिय

पादि कमलनु..... ।

अनन्तनागु गामस मन्ज चयु वचँख ॥

नागबल नाग् चॉन क्या शूभान ॥

नागन प्यटु कन्य छखा शोलवनिय

पादि कमलनु..... ।

रेशिमोल साधू तति आसवुनये,

सुत्य ओस धारान चोनुइ ध्यान,

तमिस निशिति कोण्ड चोन शूभवुनये

पादि कमलनु..... ।

तमि पत रॉयथन किस थानस

मॉज्यॉय त्रोवुथा तति प्रस्थान

सिद्धि छख चय तत्य दिवुवॉनये

पादि कमलनु..... ।

बदिपूर थानस यॅल्य चँय आयखा ॥

सतजनन किच थॉवथा जाय ॥

साधू-सन्त तति तप करवनिये पादि

पादि कमलनु..... ।

वरमुलि कोटी तीथस बीठिख

करोड तीथन हुन्द फल छु तथ

तथ तीथस ति छख थ्यकवनिये

पादि कमलनु.....।

वरमुलि नागबल छय जाय चॅनी

शिवा भगवती होन्द बोड थान

वितस्ता बठिस प्यठ छख शोलवनिये

पादि कमलनु.....।

लोलाब गामस थख दिथ बीठिख

चन्डीग्राम तथ थोवथस नाव

चण्डी तु शीतला रुप ब्योन ब्योनये

पादि कमलनु.....।

तन्ना परबतस प्यठ येल्य वछ्छख

शारदा पीठ तथ थोवथम नाव

शारदा रुपस ह्यमय वनवुनये

पादि कमलनु.....।

साधुमाल्युन, गुशी, टिक्कर दरबार चोनी

तीथन चान्यन छे: थोद महिमा।

राज्ञी रुपस जयजयकार सोनये

पादि कमलनु.....।

चोपरि सेन्धा नदी छय बसवनिये,

मन्जबाग तुलमुल छुय शूभान,

तुलमुलि वारुकारु बीठिख रंभुवनिये

पादि कमलनु.....।

ऊंकार पीठस प्यठ छख विराजमान

भूतेश्वर सुत्य सुत्य छुइ रोजान

बोन्यु शहेजारस जाय छय चॉनये

पादि कमलनु.....।

तुलिमुलि तीथस बोड छुय महिमा

दिवता ति गुत्य गंडिथइ रोजान

राजब्रि रान्यब्रि माता म्यनिये

पादि कमलनु.....।

तुलमुलि थानस लगय पॅरि पॉरी

राजरेन्य माजेयय जार सनि बोज

राज्ञा रुप छख रक्षा करवनिये

पादि कमलनु.....।

महिमा चोनुय छसन केह जानान

बॅति छस माता स्यठा नादान,

जाय छय ब्योन ब्योन शक्ति कुनिये

पादन चान्यन डयक गहँवनिये

पादि कमलनु छुय म्योन प्रणाम।।

ऊं माता महाराज्ञा नावस

जयजयकार

राजरेन्य मोज्य होन्द छु थोद दरबार

राज्ञा रुपस छु जय जयकार।

तुलमुलि चोनुइ पोज दरबार

राज्ञा रुपस छु जय जयकार।।

तुलमुलि नागस प्यठ विराजमान

Price : Propagation & Proamotion of Kashmir Pandit Culture.

भूतेश्वर सत्य सत्य सन्निदान्
शिव-शक्ति रूपस छु जय जयकार।
राज्ञा रूपस.....।

नागस चॅनिस सोन सॅन्दि साम्।
तथा नागस छुय म्योन प्रणाम।
बौन्यन हुन्द तति बोड शोहजार
राज्ञा रूपस.....।

डेडि प्यठ रुजिथ छुय गणेश जी
पूजान भक्ति छिस लोल सती
वोल्ल्भा हयथ छुछ करान व्यवहार
राज्ञा रूपस.....।

भक्ति छिस वातान ननवोरी,
पूजि लागान व्यन चॉरि चॉरि,
भाव पोशन पंपोशन करान अंबार
राज्ञा रूपस.....।

कंद, नाबद, किश्मिश थान हयथ
अर्पण छिय करान प्रेम सत्यन
करान छछा च् भक्ति-भाव स्वीकार
राज्ञा रूपस.....।

मंदरस, मन्ज बाग छछा शोलान
तेज रूप किन्य छछा गाह त्रावान
मुकटस शूभान मोक्त जालार
राज्ञा रूपस.....।

पादन तल मोज्य शोर शूभान,

सारिसइ जहानस छछा फेरान
भवानी कासतम मोह अन्धकार
राज्ञा रूपस.....।

रेशो मुनी साधू बेयि सत्जन
नागस चनिस करान प्रदिक्ष
भक्तयन हावान छछा चमत्कार
राज्ञा रूपस.....।

चान्यु दरबार यिम डयक छि गहान,
तिमुनइ छु मोक्षु दाम मेलान,
तिमुनइ बनान चोन साक्षात्कार
मोज्य थवतम पानस कुन कल,
बति छस आमच चॅन्य डेडि तल,
दर्शन चान्युक छुम इन्तिजार
राज्ञा रूपस.....।

राज्ञा दरबारचि यिम करान भक्ति
राज्ञा रूपस.....।
तिमनइ दिवान मुक्ति त शक्ति
भक्ति दित म्यति बारम्बार
राज्ञा रूपस.....।

प्यारी छुम मे अछा अभिलाष
मॉज्य पूर्ण करतम आश
नाद दितम करतम मेति उपकार
राज्ञा रूपस.....।

तर्जः- कलि मा मदन मरयो

पोशन बु माल करयो।

चार कर मरु राजरॉनी

जार बोजि मॉज्य म्यनी

जार बोजि राज रॉनी

जार बोजि मॉज्य म्येनी

जार।

दरबार चोन शोलु मारान

आरहच छसय ब प्रारान

अनेवॉर दितम भवानी।

जार।

चेंइ छख माता दुर्गा

चेंइ राजा चेंइ ज्वाला

चेंइ उमा चेंइ रुद्राणी।

जार।

चानि शक्ती होंन्द चमत्कार

जानान सोरुइ संसार

मानान ति छि ब्रम्ह ज्ञानी।

जार।

इम न्यथ नाव चोन स्मराण

पाप शाप दूर तिमन करान

सन्मोख छख रोजानी।

जार।

दुष्टन छख च गालान

स्यदयन तु साधन पालान

क्षमा रूप छख चु आसानी।

जार।

न्यरघन तु ब्येयि लाचार

न्ये निशि इवान उमदेवार

मखषान तिमन भवानी।

जार।

मन्दर चोन क्या शूमान

भूतेश्वरस सँति आसान

तुलमुलि छखइ रोजानी।

जार।

गुल्यि गँडि गँडि छि रोजान

नागस प्रकरम छिय करान

दर्शुन दित वोन्य भवानी।

जार।

बति ईमहा चोन दरबार

करतम यहोय उपकार

नाद दितम मॉज्य म्यनी।

जार।

नमस्कार

यि कथा छि भक्तु भाव सानु लेखुनेन

कूशिश कॅरमॅच, यदिवय काँह कमी आसु

रूजमॅच म्य गछि क्षमा करिन!

SOCIAL CODE

1. PRESERVE AND PROMOTE OUR LANGUAGE;

- ☞ By conversing in Kashmiri with our children and encouraging them to learn, speak and interact in Kashmiri.
- ☞ By interacting and speaking with our fellow community brethren in Kashmiri.

2. PROTECT OUR IDENTITY;

- ☞ By imbibing a sense of pride in our unique social, cultural and spiritual tradition.
- ☞ By maintaining our age-old social marital order and promoting and encouraging marriages within the fold.

3. UPHOLD OUR TRADITIONS;

- ☞ By following the indigenous scientific Lunar calendar in observing rituals, festivals, special occasions etc.
- ☞ By celebrating birthday's, rituals, religious occasions and unique Kashmiri Pandit festivals.

4. STRENGTHEN OUR BROTHERHOOD;

- ☞ By expanding our social circle and
- ☞ By caring for each other; Mutual care is the only ray of hope for our Survival in Exile.

5. STRENGTHEN SOCIO-CULTURAL INSTITUTIONS;

- ☞ Physically, intellectually and financially, as these are the pillars of our Identity.

जो व्यक्ति द्वेष भाव से रहित, सत्ता व अपने नाम तथा महिमा की लालसा से रहित होकर शांत भाव से अपने देश व समाज के हित में कार्य कर रहा हो तथा शायद आप उसका नाम भी न जानते हो वही व्यक्ति वास्तव में पूर्ण रूप से 'सतीसर परिवार' का सदस्य है पूर्ण रूप से 'सतीसर परिवार' का सदस्य है क्या आप इस अवस्था को प्राप्त कर चुके हैं।

SATISAR FOUNDATION

Post Box 118, Head Post Office Rani Talab, Jammu, J&K
Correspondence:-

C/o 32-E, Shankar Vihar, Talab Tillo, Jammu – 180002 (J&K)
OR

C/o:- 181 – A, Sector – 2, Pamposh Colony, Janipur,
Jammu – 180007 (J&K)

E-mail : satisar2000@yahoo.com

Visit us at : www.satisar.org

Tel.: 0191-2593948, 9419113414, 9419623511, 9906182398

Printed at : *High-Tech Printers.*

Main Chowk, Janipur, Jammu 9419131650, 9906256577